

设计事项

屋顶

彩色钢板有多种色彩和加工的选择，彩色钢板的选用不仅仅给建筑物带来丰富的色彩同时也可以带来其他材料无法实现的造型。

对于坡度小的屋顶由于视线无法直达，通常采用镀锌钢板更加经济。

墙面

使用同一产地同一批次的产品能确保整个项目的钢板色彩和外观保持一致，达到所需的建筑效果。

在压统一一个建筑物外墙时（尤其是较大面积），一般设备不要做大的保养，以免造成成型后版型波峰或者宽度有轻微变化，从而造成安装后视觉色差。

维护清洗

对于建筑物我们建议至少每六个月需要清扫一次，在海滨或者工业区建议更频繁清扫。

用干净的水能够清除大部分钢板表面积存的灰尘和残留物。

在有雨水自动清洗的地方，如屋顶板则不需要经常进行维护。

维护清洗

通常不显眼的划伤不需要进行修补

修补前需要用酒精清除污物

修补涂料建议采用钢板原使用涂料（可以向供应商索取）

更好的使用涂镀钢板 —— 常见质量问题原因

镀锌钢板



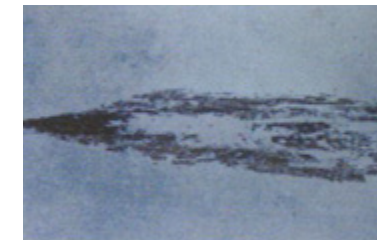
白锈

镀锌钢板发生白锈现象不仅影响外表的美观同时也会削弱其防腐性能，因此镀锌钢板出现白锈要引起足够的重视。

一般来说镀锌钢板出现白锈往往是运输或者储存的原因，因为白锈的产生代表了钢卷处于高湿度状态，甚至被水浸泡过，有时由于长距离运输或者天气的急剧变化钢卷会产生结露现象，这也非常容易引起白锈的产生。

为避免白锈产生，我们建议：

- 订货时根据后续使用情况选择不同的后处理，包括铬酸处理、涂油、磷酸盐处理或者耐指纹处理；
- 钢卷在运输过程中盖好雨布，无论当时是否下雨，如果使用船运避免被水浸泡；
- 钢卷储存在通风良好、地势较高的地方，如果湿度过大也可以考虑使用干燥机；
- 如果产生结露或者被水浸湿要拆开包装，尽快干燥；对于已经产生的白锈可以用布浸泡草酸擦除，再用清水冲洗并干燥；
- 遵循先到先用，尽快使用的原则，避免钢卷长期存放；
- 对于南方高温潮湿地区尤其要注意；



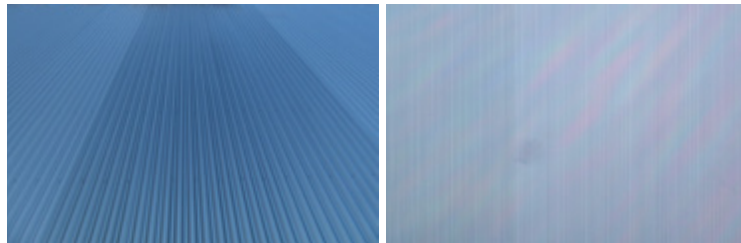
摩擦痕

摩擦痕除了外观有影响之外通常不影响使用，摩擦痕的产生来自于运输过程中的振动，钢板与钢板之间相互摩擦长时间反复而引起。

为避免摩擦痕的生产我们建议：

- 运输途中尽可能避免反复振动，钢卷需要严格固定防止挪动。
- 运输时钢卷固定在橡胶垫上也有利于增加缓冲，减少钢卷发生摩擦痕的几率。

彩色钢板



色差

镀彩色钢板在使用过程中有时候会发生色差的情况，也会发生钢卷加工后产生色差的现象，发生色差的原因有很多，包括不同工厂的产品、不同厂线生产的产品、不同时期生产的产品、本身产品性能指标有差异以及加工情况发生改变引起

为避免色差的产生我们建议：

- 对于同一个工程尽量在同一工厂一次性订货，如果分批订货也尽可能提供上次订货状况，以便工厂采用相同标准生产；
- 对于需要使用在同一立面的产品最好使用同一时间生产的钢卷，避免与太旧的钢卷混用；
- 避免根据目测来判定颜色是否相同，也要避免使用不同标准的产品，比如同样的颜色但是膜厚不同也会产生色差；
- 对于钢卷加工在没有确认之前我们建议先使用少量测试，设备调试稳定后一次性生产压型产品，如果加工情况发生改变哪怕是轻微的改变，在钢板安装到屋顶或者墙面时由于光照的原因也会产生视觉上的色差；
- 对于大面积使用或者大批量采购我们建议订购期货而非在市场上临时采购现货，现货就算是同一工厂往往也很难保证同一批生产；



粉化

彩色钢板使用多年之后由于阳光、气温和雨水的影响会产生不同程度的粉化现象，

涂料的粉化是不可避免的但是根据不同的情况选择合适的材料能减少粉化的产生。如果建筑考虑使用更长的年限，我们建议使用 HDP、PVDF 或者其他产品，虽然初期采购成本略高，但是使用成本反而是更低的。



粘结剥离和脱漆

彩色钢板发生粘结剥离或者脱漆直接影响了产品的使用，在及时向工厂提出质量异议的同时，我们也要检查存放使用环节，找到发生粘结剥离和脱漆的原因。

为避免粘结剥离和脱漆的产生我们建议：

- 粘结剥离可能是钢卷涂膜硬度不足引起，除了生产环节要加强控制和检查之外，日常存放也要避免在阳光下的暴晒，特别是夏季；
- 钢卷要避免多层存放，下层钢卷负载过大时也会产生粘结剥离，我们建议彩色钢板最多堆放两层；
- 脱漆可能是基板引起，也可能是加工设备引起，如果钢卷本身没有异常的情况下建议尝试覆膜加工；
- 运输装卸和现场施工时小心搬运以及加工时良好的润滑也能减少钢卷擦伤和脱漆的产生；